

Sociala former

Av Josefine Wikström

Through The Things We Make

Åsa Norberg, Jennie Sundén

Göteborgs Konsthall, Göteborg
25. februari - 17. april 2017



Åsa Norberg och Jennie Sundén, *From Selvage to Selvage: the Passing On of Patterns*. Foto: Jean-Baptiste Béranger.

När Åsa Norberg och Jennie Sundén bjöds in att göra en separatutställning på Göteborgs Konsthall, så bestämde de sig, i sin tur, för att bjuda in en rad internationella konstnärer att medverka i utställningen. Det rör sig om konstnärer som Laure Prouvost, Lucy McKenzie, Shana Moulton och Falke Pisano som tidigare har ställt ut på Hit, den konstnärsdrivna utställningsplats som Norberg och Sundén har stått bakom i Göteborg sedan 2007.

Vid sidan av sitt konstnärliga arbete så är Norberg och Sundén verksamma som curatörer och konsulter inom offentlig konst. Idén är att lyfta fram denna utvidgade konstnärsroll på ett sätt som vanligen inte görs i separatutställningar. Genom detta vill de visa hur konsten alltid är del av ett historiskt sammanhang och hur den ingår i en konkret situation i nuet.

Norberg och Sundén har medverkat i en rad utställningar i Sverige och utomlands, men detta är den hittills största presentationen av deras gemensamma konstnärskap. De arbetar ofta med vardagliga material som filt och disktrasor för att skapa verk som ser ut som vackra hantverksobjekt. Målet är att betraktaren ska uppleva verken i deras fysiska direkthet, samtidigt som formerna ska berätta om komplexa sociala och historiska sammanhang; om kvinnors kreativa arbete och barns lekar genom historien.

Vid sidan av de inbjudna konstnärerna kommer Norberg och Sundén att visa fyra installationer med nya och gamla verk. Utställningen heter *Through The Things We Make*, och öppnar på lördag.



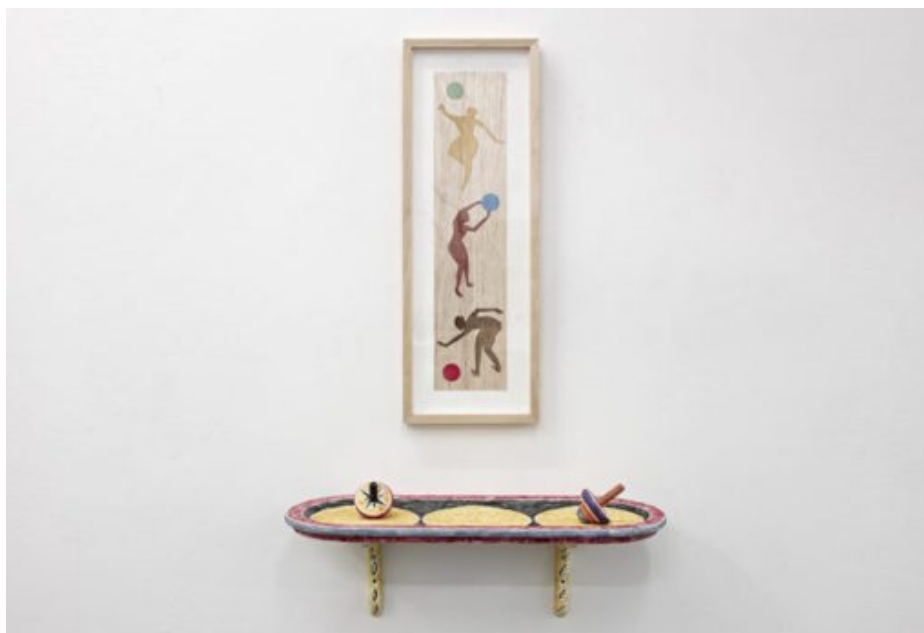
Åsa Norberg & Jennie Sundén. Foto: Andréas Hagström.

Till er utställning på Göteborgs Konsthall har ni valt att bjuda in konstnärer som Laure Prouvost, Lucy McKenzie och Falke Pisano att ställa ut tillsammans med er. Varför?

Vid sidan av vårt konstnärliga arbete i traditionell mening, så är vi verksamma som konsulter inom offentlig konst och cureerar olika projekt. Det är ju så många konstnärer arbetar idag. Ändå väljs denna aspekt ofta bort i separatutställningens format. Vi vill visa en bredare bild av hur vi arbetar som konstnärer. Detta är också något vi har gemensamt med flera av de som vi har bjudit in att medverka i utställningen.

Sedan 2007 har vi drivit ett konstrum som heter Hit här i Göteborg, och gemensamt för de vi har bjudit in är också att vi tidigare har visat dem på Hit. Laure Prouvost ingick till exempel i ett projekt som heter *Housing Work* där vi visade en göteborgskonstnär parallellt med en internationell konstnär.

En annan aspekt är att vi refererar mycket till andra konstnärer i våra egna verk, och det tycker vi också att de vi bjudit in gör. Detta skapar lager eller nätverk i utställningen där en mängd samtida och historiska konstnärer kan sägas ingå i en större «grupputställning».



Åsa Norberg och Jennie Sundén, *Years of Thinking in Common*, 2012. Foto: Krister Engström.

Titeln på utställningen är Through The Things We Make. Hur speglas den i verken och i utställningen som helhet?

Utställningen består av fyra installationer med både äldre och nyare verk. Parallellt finns ett spår med videoverk av de inbjudna konstnärerna. De båda spåren går in och ut i varandra. Vårt eget arbete tar sig främst uttryck i objektbaserade verk, och handlar om hur vi formar vår materiella omgivning och hur den formar oss. Videoverken rör sig inom ett ganska brett spektrum, men en gemensam nämnare är ett intresse för samspelet mellan vår materiella omgivning och oss själva.

Någon som Falke Pisano arbetar dessutom helt konkret med att föra in och aktivera objektbaserade verk i sin video *The value in mathematics (language)*, som kommer att visas på konsthallen.

Kopplingen mellan material och samhälle är något som vi har intresserat oss för länge. Vi gjorde till exempel ett projekt som utgick från Josef Albers workshops vid Bauhaus och Black Mountain College, där studenterna interagerade med olika material för att lära sig att se. Albers arbetade med väldigt enkla material men talade om dem i sociala termer. Detta är en ingång vi har till väldigt mycket: att abstrakt form kan säga mycket om det sociala och det samhälleliga.



Shana Moulton, *Whispering Pines* (stillbild), 2002--.

Många av era verk utgår från en idé som ni sedan utforskar och arbetar med i er praktik. Vad har ni arbetat med specifikt i denna utställning?

Det är svårt att sammanfatta eftersom de fyra installationerna går in och ut i varandra. Men det finns några nyckelord. Alla verk har till exempel en koppling till hemmet, och till det kreativa arbete som utförs i och i relation till hemmet. Verket *From Selvage to Selvage The Passing on of Patterns* (2016) är exempelvis gjort av flyttfilter och städtrasor i fibermaterial och wettex som vi har använt för att reproducera mönster från kvinnliga textilkonstnärer. Dessa har sedan fogats ihop till collage.

Det handlar om konstnärer som Varvara Stepanova, Karin Larsson, Joyce Clissold, Enid Marx, Astrid Sampe, Anni Albers, Vanessa Bell och andra; konstnärer som stod med ena foten i formgivning och den andra i den abstrakta konsten. Deras mönster hamnade på kläder och vardagstextiler istället för i den vita kuben.



Laure Prouvost, *Wantee*, 2013.

Ett verk som *Years of Thinking in Common* (2012) utgår från Villa Charleston där många i Bloomsburygruppen levde sina liv, och där allt i huset är dekorerat från golv till tak. Ett annat verk, *Gifts and Occupations* (2016), tar fasta på Friedrich Fröbel som var upphovsmannen till kindergarten, barnträdgården. Frøbels pedagogik går ut på att låta barnen komma i kontakt med abstrakt material för att lära sig om sig själva och sin omgivning.

Att arbeta med förskolan blir för oss ett sätt att tala om relationen mellan hemmet och kvinnornas historia; om hur kvinnorna, genom förskolan, kunde börja arbeta utanför hemmet.

Ert arbete skär rakt igenom frågor som rör det pedagogiska och det sociala, och sådant som rör det estetiska, grafiska, abstrakta eller konceptuella. Hur kom det sig att ni började arbeta med just detta?

Det började nog när vi gick på konsthögskola i Umeå och upptäckte att vi hade flera gemensamma intressen. Vi började rent konkret då vår professor Jan Verwoert drev ett projekt som mynnade ut i utställningen *Whatever Happened to Social Democracy* (2005), och som handlade om hur Sverige hade utvecklats från ett land där det gemensamma stod i centrum till ett mer individualistiskt samhälle. Inom ramen för detta tog vi på oss att inreda arkivet, som blev ett slags mötesrum där utställningens sociala och samhällsrelaterade tematik skulle speglas rent fysiskt i ett rum och dess objekt.



Åsa Norberg & Jennie Sundén, *Years of Thinking in Common*, 2012.

Vad är ert förhållande till hantverk? Och hur ser arbetsprocessen och produktionen av era verk ut?

Även om en av oss har gått på folkhögskola och lärt sig de grundläggande hantverksteknikerna så handlar inte vår konst om det. Den handlar snarare om att hitta en ingång till den industriella miljö som vi befinner oss i. Tekniskt förhåller vi oss inte till hantverk. I den här utställningen visar vi till exempel keramikobjekt, men de är inte brända. Men det betyder inte att vi inte är noggranna med just det vi vill föra fram.

Vår gemensamma arbetsprocess är organisk. Vi jobbar fram ett material gemensamt. Den ena tar vid där den andra slutar. Denna process sker parallellt med de idéer och den forskning som vi kontinuerligt håller på med. På så sätt är vi verkligen obundna till både material och teknik. Vi använder istället det som funkar bäst i situationen. Det är en ganska rolig process som ger oss många aha-upplevelser.

Många av era verk har historiska referenser som sträcker sig innanför och utanför konsten, som Bauhaus, Bloomsburygruppen och Jean Genet, vars pjäs Le Balcony var utgångspunkten för ert verk The Balcony Scene (2011). Vad gör dessa referenser med verken och hur viktiga är de för förståelsen av dem?

Eftersom vi arbetar tillsammans är de viktiga som en motor i vårt gemensamma arbete, för att driva arbetet framåt så att säga. Men sen jobbar vi ju samtidigt visuellt och det gör att en kan titta på verken rätt upp och ned som de är också. Referenserna fungerar som en startpunkt som sedan leder oss vidare i olika associationskedjor som får verken att växa i olika riktningar.



Åsa Norberg & Jennie Sundén, *A Movement Made by Hand*, 2014. Foto: Hendrik Zeitler.

Många av era verk känns taktila och sensuella. Vilken roll har betraktarens kropp i era verk?

Det är en väldigt intressant fråga eftersom många av våra verk har en tydlig relation till vardagsobjekt. Samtidigt är många av dem inte så tåliga som de kanske ser ut att vara. Så det är en slags motsättning. Men det finns undantag. I *A Movement Made by Hand* (2014) till exempel så gjorde vi en uppförstorad mötesklubba som åkte runt på tåg utan emballage med Konstfrämjandets projekt Artoteket där konstverk ställs ut på biblioteket och kan lånas hem.

Er konst ser abstrakt och formell ut, men pekar samtidigt mot sociala historier, samhällen, människors liv och deras materiella förhållanden. Hur ser ni på konstens roll i samhället? Vad vill ni att er konst ska ha för funktion?

Vi fascinerar av konst på många olika nivåer. Dels finns den här direktheten som konst kan ha, där den konstnärliga gestaltningen är ett utarbetat språk som är direkt men inte nödvändigtvis artikulerad eller verbal. Konsten är en slags fysisk upplevelse. Samtidigt är vi intresserad av vad konst kan berätta om komplicerade historiska och samtida sammanhang på sitt eget vis.

Vi vill också att vår konst ska belysa andras arbete och sätta det i en samtida kontext. Det känns viktigt att belysa vad föregångare som banat vägen för oss har gjort. Det är därför vi hela tiden återkommer till vissa referenser, för att de ska bli en del av vårt arbete. Det känns svårt att skapa något helt nytt utan att referera till att det faktiskt finns en anledning till att vi står där vi gör idag. Vi ingår i en tradition och ett sammanhang. Det känns relevant att konstant föra den dialogen.



Åsa Norberg och Jennie Sundén, *A Movement Made by Hand*, 2014.