

# Bonnierskonsthall

29 april – 14 juni

Tipsa en vän

## Åsa Norberg/Jennie Sundén

Födda 1977, verksamma i Göteborg.  
Utbildade vid Umeå Konsthögskola 2002–2007.

*Hur har 80-talets konst influerat er i ert konstnärskap?*

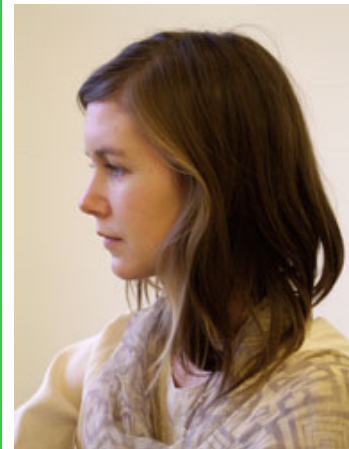
I vårt gemensamma konstnärskap arbetar vi ofta med lån och referenser, både från konst, media, form, det sociala och samhällsrelaterade. Genom att ingå en dialog med en extern företeelse/begrepp men även med material och form försöker vi skapa nya utsagor. Vårt arbete ingår i en ny kontext men refererar också tillbaka till tidigare kontexter. Att låta verken röra sig mellan flera kontexter gör dem öppna och tolkningsbara, med betraktaren/individerna som en viktig medskapare. I samarbetet som praktik omöjliggörs tanken om den traditionella, unika konstnärrollen. Arbetet kommer mer att handla om samtal, tydliggörande av den kreativa processen och lyckosamma kompromisser än om ett fritt, intuitivt skapande.

*Vad förknippar ni med 80-talet?*

Till skillnad från 70-talets mer kollektivt och sakpolitiskt inriktade konst speglar konsten under 80-talet mer det individuella sociala. Å ena sidan mörker, rädsla och ensamhet, å andra sidan yta, karriär och kommersialism. Vi förknippar 80-talet med en mängd samtida och parallella kontrasterande strömningar. En konst som är påverkad av ett kallt, nykonservativt politiskt klimat samt av en stark ekonomisk högkonjunktur.

*Berätta om verket ni visar i Rumstering.*

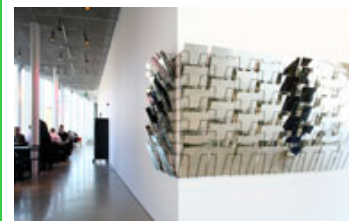
Vi visar installationen *Repeat and reverse* vars titel är lånat från Josef Albers offentliga utsmyckning från 1963. Vårt verk består av en mängd väggfasta informationsställ fyllda med spegelglas. I foajén på Bonniers Konsthall bildar installationen en spegelvägg där betraktaren kommer att möta sin egen spegelbild i uppbruten form. På samma gång läser verket även in verksamheten som pågår i entrén. Verkets referenser till informationsförmedling i olika former tydliggör speglingen och den ambivalens som skapas mellan individen och det hon uppfattar. Titelns inneboende rundgång pekar på individens begär; om individen bygger sin identitet på en redan skapad bild så bygger denna bild på vad hon/han redan efterfrågar. Genom installationens rumsupplösande karaktär skapas samtidigt ett utrymme för en egen bild av individen och dennes omgivning; speglingen är alltid öppen för omvärdering och för att skapa nya möjligheter.



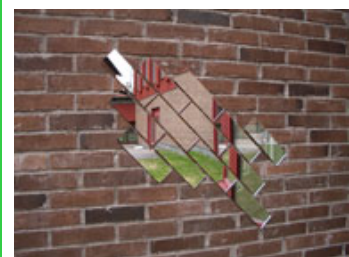
Åsa Norberg



Jennie Sundén



Åsa Norberg/Jennie Sundén, *Repeat and Reverse*, 2009



Åsa Norberg/Jennie Sundén, *Dear Maurizio*, 2007



Åsa Norberg/Jennie Sundén, *Dear Maurizio*, 2007